

Baie-Saint-Paul



Les Éboulements



L'Isle-aux-Coudres



Petite-Rivière-Saint-François



Saint-Hilarion



Saint-Urbain



# POLITIQUE *familiale* de la MRC de Charlevoix 2008-2012



*La famille au cœur de nos décisions*



**GUIDE DES RESSOURCES ET DES SERVICES**

## TABLE DES MATIÈRES

2	<u>MOT DU PRÉFET</u>
3	<u>DÉFINITION DE LA FAMILLE</u>
4	<u>PRINCIPES DIRECTEURS</u>
5	<u>ENJEUX ET CHAMPS D'INTERVENTION</u>
6	<u>INTRODUCTION À LA POLITIQUE FAMILIALE 2008-2012</u>
7	<u>COMITÉ DE LA POLITIQUE FAMILIALE 2008-2012</u>
8	<u>MRC DE CHARLEVOIX ET SON PLAN D'ACTION</u>
	<b>PLANS D'ACTION MUNICIPAUX</b>
11	Ville de Baie-Saint-Paul
14	Municipalité des Éboulements
17	Municipalité de l'Isle-aux-Coudres
20	Municipalité de Petite-Rivière-Saint-François
22	Municipalité de Saint-Hilarion
25	Municipalité de Saint-Urbain
	<b>RESSOURCES ET SERVICES</b>
28	Communications
28	Emploi
29	Éducation et formation
29	Logement
30	Loisirs et culture
30	Organismes communautaires
31	Santé
31	Services d'accueil aux nouveaux arrivants
32	Services de garde
32	Services Internet
32	<u>Transport</u>



## MOT DU PRÉFET

C'est avec un immense plaisir que nous vous présentons la deuxième politique familiale de la MRC de Charlevoix, la première ayant été adoptée au printemps 2002. Les plans d'action locaux de cette première politique ont servi à guider les actions de la MRC et celles des municipalités en concordance avec le slogan choisi, soit « La famille au cœur de nos décisions ». Depuis cette date, de nombreux projets initiés et soutenus dans le cadre de la politique familiale ont été réalisés. Il existe aujourd'hui davantage de services offerts aux familles et plusieurs initiatives lancées en 2002 ont connu un vif succès. Nous pouvons mentionner, entre autres, des réalisations dans toutes les municipalités : la production d'un petit journal, la présence de maisons des jeunes, le maintien et le développement de services de garde, la mise en place d'un service d'accueil des nouveaux résidents et plusieurs initiatives pour offrir aux familles de meilleures conditions de vie.

En 2006, le conseil des maires de la MRC de Charlevoix a adopté une résolution confirmant son intérêt et son engagement à coordonner la mise à jour de sa politique familiale, et par conséquent, à réviser les plans d'action locaux pour en adopter de nouveaux. Un comité a donc été mis sur pied pour déterminer les priorités à soutenir au cours des prochaines années. La démarche a permis de planifier de nouvelles actions et d'insister sur la nécessité de mettre en œuvre des projets répondant aux besoins spécifiques et aux aspirations des familles. De plus, cette nouvelle politique 2008-2012 s'accompagne d'une enveloppe budgétaire réservée à la mise en œuvre de ces plans d'action.

Je tiens donc à remercier tous les membres du comité de la politique familiale qui ont contribué à faire de cette deuxième politique familiale un plan d'action axé sur les besoins réels des familles. Dans le contexte actuel où la conciliation travail et vie personnelle demeure d'une grande importance pour l'avenir et le bien-être de tous les membres de la famille, l'ensemble des municipalités ainsi que la MRC de Charlevoix proposent à toute la population, de s'approprier cette nouvelle politique familiale et de contribuer à la réaliser pour conserver « la famille au cœur de nos décisions ».



Dominic Tremblay

## DÉFINITION DE LA FAMILLE

Aujourd'hui, définir avec précision la famille, tout en tenant compte de sa constante évolution et de ses différents modèles, demeure complexe. Nous vous proposons donc cette définition qui, à notre avis, donne une image globale et impartiale des familles telles qu'elles sont constituées actuellement.

La famille est un groupe d'au moins un parent et un enfant, unis par des liens variés et multiples dans une certaine continuité, afin de favoriser le développement personnel et social des individus qui la composent. (Tiré de la *Politique familiale de la ville de Lac-Mégantic*, 2005, p. 5.)



## PRINCIPES DIRECTEURS

La mise à jour de la politique familiale de la MRC de Charlevoix passe par la réaffirmation de la volonté de contribuer à l'amélioration du milieu de vie des familles. Une politique familiale est un outil de développement socio-économique qui vient appuyer les municipalités à travers l'établissement de leurs priorités et de leur prise de décisions. Le bien-être des familles est une préoccupation constante et la mise à jour de la politique familiale est l'occasion de réitérer avec ferveur cette affirmation. De façon plus spécifique, les principes directeurs sur lesquels repose la politique familiale de la MRC sont les suivants :

### PRINCIPE 1 :

#### Avoir le « réflexe famille »

Le « réflexe famille » doit faire partie de toute prise de décisions de la part des élus municipaux, c'est-à-dire qu'ils doivent instaurer un automatisme les amenant à voir les impacts sur les familles dans chacune de leurs décisions, dans chacun des champs d'intervention.

### PRINCIPE 2 :

#### Mettre en œuvre des actions et des projets concrets

La famille est la principale richesse des municipalités et le développement d'un milieu de vie de qualité répondant à leurs préoccupations et aspirations se traduit par l'élaboration de plans d'action et ensuite, par la mise en oeuvre de projets particuliers.

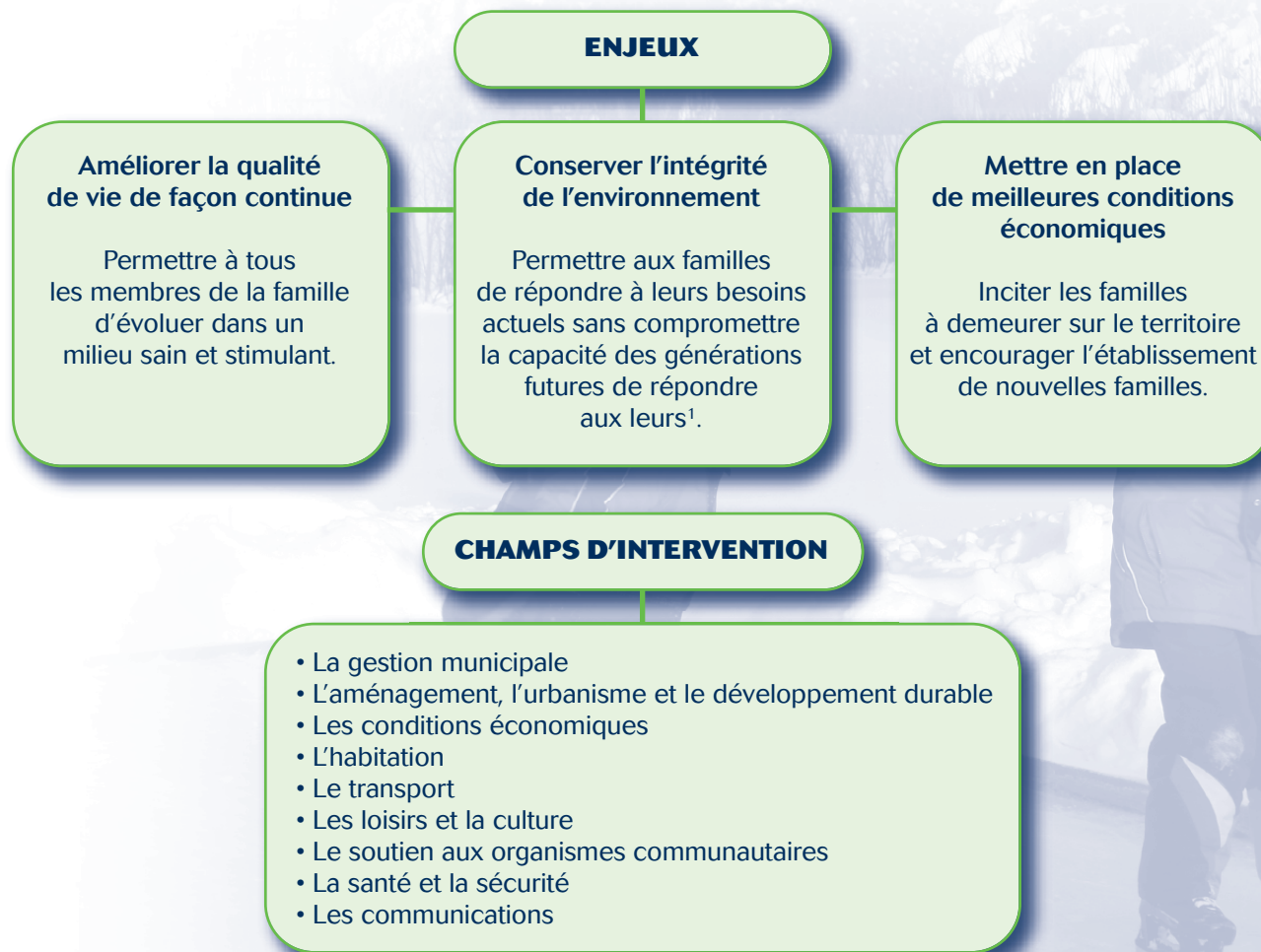
### PRINCIPE 3 :

#### Réaliser ces actions collectivement

Le soutien au bien-être des familles demeure une responsabilité collective que la MRC, dans une optique de concertation, partage avec les municipalités, les gouvernements provincial et fédéral, les organismes communautaires et la population.



## ENJEUX ET CHAMPS D'INTERVENTION



Enjeux et champs d'intervention



1. Inspiré du rapport Bruntland définissant ainsi le développement durable : « Le développement durable est un développement répondant aux besoins du présent sans compromettre la capacité des générations futures de répondre aux leurs ».

## INTRODUCTION À LA POLITIQUE FAMILIALE 2008-2012

La démarche pour la mise à jour de la *Politique familiale 2002-2007* de la MRC de Charlevoix visait non seulement les plans d'action des municipalités, mais également celui de la MRC de Charlevoix. Pour travailler au renouvellement de la politique familiale, un comité a été formé de conseillers famille provenant de chacune des municipalités et de représentants d'organismes socio-économiques afin d'obtenir une idée d'ensemble des besoins des familles. Dans un premier temps, les membres du comité ont pris connaissance du portrait local à partir duquel ils ont participé à ébaucher le plan d'action de la MRC de Charlevoix dans l'optique d'agir en continuité avec la première politique familiale. Par la suite, des consultations publiques se sont tenues dans chaque municipalité où les citoyennes et les citoyens étaient invités à proposer des actions répondant aux besoins des familles locales. Ces propositions touchaient non seulement le plan d'action de leur municipalité mais également celui de la MRC de Charlevoix. Les conseillers famille ont ensuite amené à leur conseil respectif, un plan d'action municipal incluant les propositions de la population afin qu'il soit entériné et devienne l'engagement local envers les familles. Cette démarche a permis d'arrimer le plan d'action de la MRC avec ceux des municipalités en matière de politique familiale.

Dans les prochaines pages, vous pourrez prendre connaissance du fruit des travaux du comité, soit la *Politique familiale 2008-2012*. L'objectif de départ était de créer un plan d'action pour offrir aux familles une meilleure qualité de vie. Les membres du comité espèrent que les actions proposées apporteront des retombées à court, moyen et long terme. Cette nouvelle politique familiale vise à placer les familles au cœur des décisions locales pour maintenir et accroître les différents services de proximité, de transport, d'habitation, de loisirs, de culture, de santé et, bien sûr, améliorer les conditions économiques des familles de l'ensemble de la MRC de Charlevoix.



## COMITÉ DE LA POLITIQUE FAMILIALE 2008-2012

### MUNICIPALITÉS – CONSEILLERS RÉPONDANTS – FAMILLES

#### VILLE DE BAIE-SAINT-PAUL

M. Jean-François Ménard  
*Conseiller famille*

#### MUNICIPALITÉ DE PETITE-RIVIÈRE-SAINT-FRANÇOIS

Mme Christine Racine et Mme Suzanne Lapointe  
*Conseillères famille*

#### MUNICIPALITÉ DE SAINT-URBAIN

M. Donald Lavoie  
*Conseiller famille*

#### MUNICIPALITÉ DE SAINT-HILARION

Mme Doris Rochefort  
*Conseillère famille*

#### MUNICIPALITÉ DES ÉBOULEMENTS

M. Bertrand Bouchard  
*Conseiller famille*  
Mme Lise Savard  
*Conseillère municipale*

#### MUNICIPALITÉ DE L'ISLE-AUX-COUDRES

Mme Noëlle-Ange Harvey  
*Conseillère famille*

#### MRC DE CHARLEVOIX

M. Dominic Tremblay  
*Préfet*  
M. Jean Fortin  
*Maire de Baie-Saint-Paul*  
Mme Karine Horvath  
*Directrice générale*

### Organismes partenaires

#### Centre des femmes de Charlevoix

Mme Yvonne Duchesne  
*Animatrice communautaire*

#### Forum jeunesse

Mme Claudine Fortin  
*Directrice*

#### Groupe d'action des 50 ans et plus

Mme Jocelyne Dallaire-Côté  
*Présidente*

#### CLSC de Charlevoix

Mme Carole Dufour  
*Intervenante communautaire*

#### CLD de la MRC de Charlevoix

Mme Sylvie Germain  
*Agente de développement rural*



## MRC DE CHARLEVOIX ET SON PLAN D'ACTION

**Préfet :** Dominic Tremblay  
**Direction générale :** Karine Horvath

4, place de l'Église, local 201  
Baie-Saint-Paul (Québec)  
G3Z 1T2  
Téléphone : 418 435-2639  
Télécopieur : 418 435-2666  
mrc@mrccharlevoix.ca  
www.mrccharlevoix.ca



### La MRC de Charlevoix en quelques chiffres

POPULATION EN 2006	<b>13 190</b>
POPULATION EN 2001	<b>13 166</b>
VARIATION DE LA POPULATION DE 2001 À 2006	<b>0,2 %</b>
ÂGE MÉDIAN* DE LA POPULATION	<b>47,7</b>
NOMBRE DE JEUNES DE 0 À 19 ANS	<b>2 470</b>
NOMBRE DE FAMILLES	<b>3 805</b>
NOMBRE DE FAMILLES MONOPARENTALES	<b>575</b>
NOMBRE DE FAMILLES AVEC ENFANTS À LA MAISON	<b>1 355</b>
REVENU MÉDIAN* DES FAMILLES	<b>51 742 \$</b>
NOMBRE DE LOGEMENTS LOUÉS	<b>1 320</b>
NOMBRE DE LOGEMENTS HABITÉS PAR LE PROPRIÉTAIRE	<b>4 100</b>

Statistiques Canada 2006

\* Une valeur médiane d'une série d'observations est celle qui contient autant de quantités au dessus que de quantités au dessous.

La MRC de Charlevoix séduit à coup sûr ses visiteurs. Si un projet personnel vous amène à devenir résident ou résidente, vous serez également comblé(e) par les magnifiques paysages et par la chaleur inégalée des Charlevoisiens. La richesse et la splendeur des milieux naturels, du fleuve et des montagnes contribuent, sans contredit, à accroître la qualité de vie des résidents.

Les municipalités de la MRC de Charlevoix ont su établir, avec le temps, une excellente concertation qui permet aujourd'hui d'offrir, tant en milieu urbain que rural, des services et des incitatifs qui répondent aux aspirations des citoyens et citoyennes de Charlevoix. Que ce soit dans les domaines des loisirs, de la culture ou de l'environnement, les municipalités ont à cœur de soutenir les familles afin d'améliorer constamment leur milieu de vie. Vous le constaterez en visitant, entre autres, leurs sites Internet.



**La gestion municipale**

- Mettre à jour la politique d'accueil pour les nouvelles familles afin de créer de nouvelles activités et de nouveaux incitatifs;
- Créer un site Internet pour l'accueil des nouvelles familles [www.charlevoixmevoila.com](http://www.charlevoixmevoila.com);
- Créer des outils pour promouvoir le site Internet;
- Ajouter un nouveau volet « immigration et migration ».

**L'aménagement, l'urbanisme et le développement durable**

- Coordonner des séances d'information sur le compostage dans les écoles primaires et secondaires.

**Les conditions économiques**

- Promouvoir les services et les fonds d'aide qui sont disponibles pour les familles;
- Travailler en partenariat avec les organismes socio-économiques, à développer des fonds spéciaux améliorant la qualité de vie des jeunes et des jeunes familles;
- Établir un partenariat à l'échelle de la MRC, pour faciliter l'accès aux loisirs et aux infrastructures à un coût abordable pour les familles.

**L'habitation**

- Initier des projets diversifiés en habitation, pour permettre aux jeunes familles d'avoir accès à la propriété;
- Soutenir les travaux du comité formé de partenaires socio-économiques, pour développer diverses mesures d'accès à la propriété et à l'hébergement.

**Le transport**

- Soutenir financièrement le *Transport rural de la MRC de Charlevoix (TRUC)* et le développement de ses services;
- Mettre en place des projets pilotes pour offrir de nouveaux services aux municipalités;
- Mettre en place une navette reliant Baie-Saint-Paul et La Malbaie (Expressbus) avec service gratuit pour les enfants de 5 ans et moins.



**Les loisirs  
et la culture**

- Contribuer financièrement à l'aménagement de pistes et bandes cyclables avec le fonds du Pacte rural;
- Soutenir le développement de liens cyclables intermunicipaux :
  - étudier la possibilité de développer un trajet entre Baie-Saint-Paul et Petite-Rivière-Saint-François via la voie ferrée;
  - développer un lien cyclable entre Baie-Saint-Paul (à partir du rang Saint-Laurent) et Saint-Urbain (par un tunnel sous la route 138 menant au secteur Cap-Martin);
- Poursuivre l'aménagement de sentiers pour la randonnée pédestre et les relier au Sentier transcanadien;
- Maintenir l'activité « Les Patrimoniaques » dans les municipalités, permettant à des jeunes de découvrir le patrimoine régional et de faire l'apprentissage de techniques artisanales en compagnie d'artistes et d'artisans;
- Soutenir les bibliothèques affiliées ou non au Réseau Biblio de la Capitale-Nationale et de la Chaudière–Appalaches dans leur développement et la promotion de leurs services;
- Coordonner la réalisation d'une étude sur la diversification des loisirs et l'élaboration de plans d'action pour chaque municipalité.

**Le soutien  
aux organismes  
communautaires**

- Appuyer les organismes communautaires dans leurs actions et faire connaître leurs services aux familles;
- Appuyer différentes actions pour le maintien de services de garde dans les municipalités;
- Appuyer le développement de maisons de jeunes dans les municipalités et maintenir celles en place;
- Participer aux travaux du comité visant le déploiement d'activités dans le cadre du programme « Québec en Forme dans Charlevoix », notamment pour les élèves du primaire et pour les familles.

**La santé et  
la sécurité**

- Étudier la faisabilité d'implanter une coopérative de santé pour desservir le territoire de la MRC.

**Les  
communications**

- Développer des outils promotionnels pour la mise en valeur de la politique familiale dont un guide ayant pour objectif de promouvoir les services régionaux offerts aux familles;
- Poursuivre le développement du site Internet de la MRC et en assurer la promotion.



## PLAN D'ACTION VILLE DE BAIE-SAINT-PAUL

**Maire :** Jean Fortin

**Direction générale :** Martin Bouchard

15, rue Forget  
Baie-Saint-Paul (Québec)  
G3Z 3G1  
Téléphone : 418 435-2205  
Télécopieur : 418 435-2688  
ville@baiesaintpaul.com  
www.baiesaintpaul.com



**Journal municipal :**  
L'Informateur

### Baie-Saint-Paul en quelques chiffres

POPULATION EN 2006	<b>7 288</b>
POPULATION EN 2001	<b>7 290</b>
VARIATION DE LA POPULATION DE 2001 À 2006	<b>- 0,03 %</b>
ÂGE MÉDIAN* DE LA POPULATION	<b>47,8</b>
NOMBRE DE JEUNES DE 0 À 19 ANS	<b>1 345</b>
NOMBRE DE FAMILLES	<b>2 030</b>
NOMBRE DE FAMILLES MONOPARENTALES	<b>325</b>
NOMBRE DE FAMILLES AVEC ENFANTS À LA MAISON	<b>735</b>
REVENU MÉDIAN* DES FAMILLES	<b>52 751 \$</b>
NOMBRE DE LOGEMENTS LOUÉS	<b>945</b>
NOMBRE DE LOGEMENTS HABITÉS PAR LE PROPRIÉTAIRE	<b>2085</b>

Statistiques Canada 2006

\* Une valeur médiane d'une série d'observations est celle qui contient autant de quantités au dessus que de quantités au dessous.

La ville de Baie-Saint-Paul constitue la ville la plus peuplée de la MRC de Charlevoix. Cette municipalité revêt un cachet particulièrement attrayant pour les visiteurs avec ses multiples ateliers d'artistes et d'artisans ainsi que ses galeries d'art concentrées notamment le long de la rue Saint-Jean-Baptiste. Le Carrefour culturel Paul-Médéric et le Centre d'Exposition de Baie-Saint-Paul (maintenant : le Musée d'art contemporain de Charlevoix) contribuent également à assurer le rayonnement culturel de Baie-Saint-Paul, zone habitée de la Réserve mondiale de la biosphère de Charlevoix (UNESCO). La population a la chance de bénéficier de la présence du fleuve Saint-Laurent, de la rivière du Gouffre et des montagnes qui entourent la ville, profitant ainsi d'un cadre naturel enchanteur que plusieurs ont qualifié de véritable « Paradis des artistes ». La Ville de Baie-Saint-Paul se préoccupe du développement durable. Elle a d'ailleurs été la première municipalité au Québec à adopter un Agenda 21 local, une planification de son territoire en faveur du développement durable.



**Le gestion municipale**

- Poursuivre les activités d'accueil personnalisées pour les nouvelles familles (pochette d'accueil, cocktail, activités familiales, invitations personnalisées, etc.);
- Mettre en place des incitatifs pour attirer de nouvelles familles;
- Attirer une main-d'œuvre nouvelle en favorisant l'immigration de jeunes familles (partenariat, jumelage avec d'autres endroits du Québec);
- Présenter des événements favorisant l'intégration des nouvelles familles : fête des voisins et/ou de quartier.

**L'aménagement, l'urbanisme et le développement durable**

- Sensibiliser les familles à l'environnement et au développement durable en diffusant l'Agenda 21;
- Réaliser une étude multicritère visant la requalification du centre-ville et l'aménagement de la rue René-Richard, afin d'implanter des infrastructures pour les familles;
- Développer des circuits piétonniers et favoriser la présence des piétons de tous âges et des familles dans les aménagements urbains de la ville.

**Les conditions économiques**

- Maintenir et améliorer la politique de tarification des familles pour les activités de loisirs;
- Maintenir et améliorer le Fonds Desjardins, un fonds permettant un support financier aux familles pour les activités de loisirs, en collaboration avec les partenaires (Centre communautaire Pro-Santé et Caisse Desjardins de la Vallée du Gouffre).

**L'habitation**

- Réaliser une étude pour la planification du logement et de l'habitation;
- Collaborer au projet de construction de 48 unités de logements à coût abordable pour les jeunes familles;
- Développer de nouvelles zones résidentielles, prioritairement sur des terrains disponibles à l'intérieur du périmètre urbain pour les familles;
- Développer des secteurs domiciliaires et faciliter l'accès à la propriété aux familles;
- Cibler des quartiers pour expérimenter de nouveaux types d'habitations répondant aux besoins intergénérationnels.

**Le transport**

- Maintenir la contribution financière au service de transport collectif offert par le TRUC à raison de 1 \$ par habitant;
- Poursuivre le service de navette gratuite pour Le Massif, entre autres pour les familles;
- Favoriser le covoiturage;
- Consolider le réseau cyclable afin de promouvoir l'utilisation du vélo comme moyen de transport;
- Maintenir le service de fourgonnettes (2) pour le transport des associations sportives de Baie-Saint-Paul, en collaboration avec le Club cycliste de Charlevoix.



**Les loisirs  
et la culture**

- Diversifier l'offre pour les loisirs et la culture en conservant des tarifs abordables pour les familles;
- Poursuivre et améliorer l'offre de divertissement et d'animation pour les familles;
- Renforcer la vocation du Carrefour culturel Paul-Médéric par la conservation de l'offre actuelle et la création de nouvelles activités et services aux familles;
- Programmer des activités culturelles pour les jeunes au Carrefour Paul-Médéric et à la bibliothèque René-Richard;
- Optimiser et améliorer les équipements pour les loisirs en collaboration avec les partenaires dont la salle multifonctionnelle du projet Territoire Le Massif;
- Poursuivre l'organisation des fêtes de quartier et/ou des voisins;
- Promouvoir la marche et le vélo tout en poursuivant le développement du réseau de pistes cyclables;
- Améliorer les équipements pour les loisirs : parcs, bâtiments et modules de jeu;
- Positionner deux événements à caractère familial, l'un au printemps et l'autre à l'automne (Rendez-vous de la santé et la Fête de la citrouille).

**Le soutien aux  
organismes  
communautaires**

- Soutenir et aider les organismes communautaires à réaliser leur mission auprès des familles;
- Maintenir à jour le répertoire des organismes communautaires sur le site Internet de la Ville, notamment pour les familles;
- Soutenir les organismes dans leurs démarches pour augmenter le nombre de places en garderie.

**La santé et  
la sécurité**

- Sensibiliser les familles à la sécurité publique par des campagnes de publicité pour lutter contre la vitesse, le bruit et le vandalisme.

**Les  
communications**

- Informer les familles via la presse écrite, la radio et la télévision communautaire;
- Développer différents éléments pour manifester un engagement particulier aux familles (un slogan, une déclaration d'engagement à la famille, etc.);
- Améliorer les outils de communication pour s'assurer de rejoindre les familles;
- Produire le journal L'Informateur cinq fois par année;
- Dans le journal L'Informateur, réaliser un calendrier annuel des événements sur le territoire de la MRC : événements organisés par la ville et les organismes communautaires ou associations (publication une fois par année);
- Développer à l'intérieur du site Internet de la Ville une section pour la famille (activités disponibles, événements à venir, nouvelle politique, sondage, etc.).



## PLAN D'ACTION MUNICIPALITÉ DES ÉBOULEMENTS

**Maire :** Bertrand Bouchard  
**Direction générale :** Linda Gauthier

248, rue du Village C.P. 130  
Les Éboulements (Québec)  
G0A 2M0  
Téléphone : 418 635-2755  
Télécopieur : 418 635-2520  
municipalite@leseboulements.com  
www.leseboulements.com

**Journal municipal :**  
Nouvelles des Éboulements



La municipalité des Éboulements est reconnue comme l'un des plus beaux villages du Québec. Avec ses plateaux montagneux, ses riches terres agricoles et son secteur côtier de Saint-Joseph-de-la-Rive, Les Éboulements est une municipalité qui a tout pour charmer ses résidents et ses visiteurs. La production agricole et maraîchère se distingue alors que certains producteurs font leur marque à l'échelle provinciale et internationale. Plusieurs arrêts du circuit de la Route des saveurs de Charlevoix vous feront découvrir des produits agroalimentaires des plus savoureux tels l'agneau de Charlevoix ainsi que tomates, légumes et produits transformés au goût unique.

### Les Éboulements en quelques chiffres

POPULATION EN 2006	<b>1 264</b>
POPULATION EN 2001	<b>1 249</b>
VARIATION DE LA POPULATION DE 2001 À 2006	<b>1,2 %</b>
ÂGE MÉDIAN* DE LA POPULATION	<b>49,7</b>
NOMBRE DE JEUNES DE 0 À 19 ANS	<b>240</b>
NOMBRE DE FAMILLES	<b>380</b>
NOMBRE DE FAMILLES MONOPARENTALES	<b>70</b>
NOMBRE DE FAMILLES AVEC ENFANTS À LA MAISON	<b>100</b>
REVENU MÉDIAN* DES FAMILLES	<b>48 058 \$</b>
NOMBRE DE LOGEMENTS LOUÉS	<b>80</b>
NOMBRE DE LOGEMENTS HABITÉS PAR LE PROPRIÉTAIRE	<b>425</b>

Statistiques Canada 2006

\* Une valeur médiane d'une série d'observations est celle qui contient autant de quantités au dessus que de quantités au dessous.

**La gestion municipale**

- Poursuivre les activités d'accueil personnalisées pour les nouvelles familles (pochette d'accueil, cocktail, activités familiales, invitations personnalisées, etc.);
- Mettre en place des incitatifs pour attirer de nouvelles familles;
- Soutenir les actions de la planification stratégique de la municipalité des Éboulements telles que formulées par le sous-comité famille.

**L'aménagement, l'urbanisme et le développement durable**

- Amorcer une réflexion pour faciliter l'accès à la propriété des familles et voir à utiliser certains outils d'urbanisme pour y arriver dans le cadre de la révision du plan d'urbanisme.

**Les conditions économiques**

- Accorder un montant de 200 \$ à la naissance d'un enfant;
- Continuer d'accorder une allocation incitative aux familles fréquentant le Camp Le Manoir (camp d'été).

**L'habitation**

- Étudier les possibilités pour la municipalité de mettre en place une aide pour faciliter l'accès à la propriété aux familles sur des terrains à coût abordable.

**Le transport**

- Maintenir la contribution financière au service de transport collectif offert par le TRUC à raison de 1 \$ par habitant.

**Les loisirs et la culture**

- Augmenter le nombre d'activités à faible coût dans la municipalité et aménager une glissade près de la patinoire;
- Fournir du personnel salarié pour la surveillance des activités de loisir, notamment pour entretenir la patinoire extérieure;
- Continuer l'aménagement du circuit cyclable en direction de la municipalité de Saint-Hilarion;
- Contribuer financièrement à l'achat de modules de jeu intégrés à la cour d'école en favorisant le choix de modules multiâges pour offrir des équipements de jeu destinés également à la petite enfance.

**Le soutien aux organismes communautaires**

- Soutenir et aider les organismes communautaires à réaliser leur mission auprès des familles, notamment en intégrant un onglet « Famille » dans le site Internet de la municipalité, pour promouvoir les services offerts;
- Mettre en place une maison des jeunes qui répond aux attentes des jeunes.





**La santé et  
la sécurité**

- Identifier des moyens pour sécuriser le secteur névralgique de l'école où se concentrent, à certains moments, la circulation des autobus, les utilisateurs du stationnement de la municipalité et les participants aux activités de l'âge d'or, et ce, en partenariat avec la direction de l'école;
- Faciliter l'accessibilité aux trottoirs en saison hivernale ou procéder à l'entretien d'un sentier alternatif dans le secteur de Saint-Joseph-de-la-Rive et un autre entre l'école et le bureau de poste au cœur du village des Éboulements;
- Entreprendre des démarches auprès du ministère des Transports, pour ajouter des arrêts supplémentaires à Saint-Joseph-de-la-Rive et pour ralentir la circulation à l'entrée est du village des Éboulements, sur la route 362.

**Les  
communications**

- Informer les familles via la presse écrite, la radio et la télévision communautaire;
- Développer différents éléments pour manifester un engagement particulier aux familles (un slogan, une déclaration d'engagement à la famille, etc.);
- Produire un bulletin municipal distribué en moyenne cinq fois par année;
- Ajouter un onglet « Famille » dans le site Internet de la municipalité pour faire connaître les services et les activités offertes aux familles.



## PLAN D'ACTION MUNICIPALITÉ DE L'ISLE-AUX-COUDRES

**Maire :** Dominic Tremblay  
**Direction générale :** Johanne Fortin

1026, chemin des Coudriers  
 L'Isle-aux-Coudres (Québec)  
 GOA 3J0  
 Téléphone : 418 438-2583  
 Télécopieur : 418 438-2750  
 contact@municipaliteiac.ca  
 www.municipaliteiac.ca

**Journal municipal :**  
 Le Phare



La municipalité de l'Isle-aux-Coudres est reconnue par de nombreux visiteurs comme un véritable paradis terrestre où l'air salin se mêle au rythme des marées. Plusieurs personnes s'adonnent avec plaisir au vélo en effectuant le tour de l'Isle et en profitant, au passage, des attraits culturels ouverts aux visiteurs dont les Moulins de l'Isle-aux-Coudres (un à eau et un à vent), le musée Les Voitures d'eau, les sentiers récréatifs et l'Économusée de la pomiculture. Les gens de l'Isle vous invitent d'ailleurs à faire marée... seul, en famille, en amoureux ou en groupe, tous y trouvent chaleur, romantisme et dynamisme.

### L'Isle-aux-Coudres en quelques chiffres

POPULATION EN 2006	<b>1 296</b>
POPULATION EN 2001	<b>1 319</b>
VARIATION DE LA POPULATION DE 2001 À 2006	<b>- 1,7 %</b>
ÂGE MÉDIAN* DE LA POPULATION	<b>52,8</b>
NOMBRE DE JEUNES DE 0 À 19 ANS	<b>215</b>
NOMBRE DE FAMILLES	<b>400</b>
NOMBRE DE FAMILLES MONOPARENTALES	<b>45</b>
NOMBRE DE FAMILLES AVEC ENFANTS À LA MAISON	<b>125</b>
REVENU MÉDIAN* DE LA POPULATION	<b>52 832 \$</b>
NOMBRE DE LOGEMENTS LOUÉS	<b>80</b>
NOMBRE DE LOGEMENTS HABITÉS PAR LE PROPRIÉTAIRE	<b>475</b>

Statistiques Canada 2006

\* Une valeur médiane d'une série d'observations est celle qui contient autant de quantités au dessus que de quantités au dessous.



**La gestion municipale**

- Poursuivre les activités d'accueil personnalisées pour les nouvelles familles (pochette d'accueil, cocktail, activités familiales, invitations personnalisées, etc.);
- Mettre en place des incitatifs pour attirer de nouvelles familles;
- Réaliser un exercice de réflexion stratégique pour les années 2008-2013, incluant un volet famille.

**L'aménagement, l'urbanisme et le développement durable**

- Mettre en valeur le parc de la Roche à Cailla et le terrain de jeu incluant l'ajout de modules de jeu et des aménagements pour les familles;
- Planifier des activités d'information pour sensibiliser les familles à leur consommation d'eau potable et donner des trucs visant la récupération de l'eau de pluie au printemps.

**Les conditions économiques**

- Accorder un montant de 250 \$ à la naissance d'un enfant;
- Mettre en place des conditions pour améliorer la qualité de vie des familles dont une politique de tarification en loisirs.

**L'habitation**

- Mettre en place diverses mesures pour faciliter l'accès à la propriété pour les familles en partenariat avec des organismes;
- Cibler des secteurs pour expérimenter de nouveaux types d'habitations répondant aux besoins intergénérationnels.

**Le transport**

- Contribuer à la mise en place d'un service de transport adapté pour les personnes à mobilité réduite.

**Les loisirs et la culture**

- Maintenir l'accès à la bibliothèque municipale pour les groupes d'enfants de la garderie et offrir un cadeau à la première visite;
- Aménager un bâtiment (casse-croûte) au terrain de jeu municipal pour faciliter la tenue d'événements incluant l'accueil aux familles;
- Rénover complètement le bâtiment sanitaire au terrain de jeu municipal et installer des modules de jeu;
- Aménager près de 3 kilomètres de voie cyclable en chaussée partagée dans le secteur de La Baleine;
- Aménager un sentier de ski de fond traversant l'Île du nord au sud, qui pourrait également être accessible pour la marche;
- Soutenir financièrement les activités des ligues de soccer et de hockey pour enfants ainsi que l'opération « glou-glou »;
- Planifier et offrir des activités dans la semaine de relâche.



**La soutien  
aux organismes  
communautaires**

- Soutenir et aider les organismes communautaires à réaliser leur mission auprès des familles;
- Soutenir financièrement les activités de la maison des jeunes;
- Continuer la coordination d'un camp de jour pour les enfants de 5 à 12 ans pendant 8 semaines l'été.

**La santé et  
la sécurité**

- Favoriser le maintien des services existants en santé sur l'île via la promotion des services offerts par le CLSC;
- Promouvoir les activités de prévention et de sensibilisation concernant la drogue en collaboration avec l'Ancrage.

**Les  
communications**

- Informer les familles via la presse écrite, la radio et la télévision communautaire;
- Développer différents éléments pour manifester un engagement particulier aux familles (un slogan, une déclaration d'engagement à la famille, etc.);
- Produire le bulletin municipal Le Phare cinq fois par année;
- Élaborer un site Internet incluant un volet « famille » pour faire connaître les services offerts;
- Inviter la population et les entreprises à utiliser les services offerts aux familles par les organismes locaux.



## PLAN D'ACTION MUNICIPALITÉ DE PETITE-RIVIÈRE-SAINT-FRANÇOIS

**Maire :** Jean-Guy Bouchard

**Direction générale :** Francine Dufour

1067, rue Principale

Petite-Rivière-Saint-François (Québec)

G0A 2L0

Téléphone : 418 632-5831

Télécopieur : 418 632-5886

francined@petiteriviere.com

www.petiteriviere.com

**Journal municipal :**

L'Écho



Située entre mer et montagnes, la municipalité de Petite-Rivière-Saint-François bénéficie d'un environnement naturel à faire rêver. La présence de la station de ski alpin Le Massif de Petite-Rivière-Saint-François, dont la renommée est internationale, permet à ce village de jouir des quatre saisons et aux skieurs de profiter d'un paysage grandiose. En automne, le spectacle est aussi magnifique alors que les érablières illuminent littéralement le paysage. Situé à proximité du cœur du village, au pied de la montagne du Massif, le Domaine à Liguori possède un cachet et une riche histoire de plus de 300 ans, que tous apprécient via les activités d'interprétation offertes.

### Petite-Rivière-Saint-François en quelques chiffres

POPULATION EN 2006	<b>703</b>
POPULATION EN 2001	<b>730</b>
VARIATION DE LA POPULATION DE 2001 À 2006	<b>- 3,7 %</b>
ÂGE MÉDIAN* DE LA POPULATION	<b>47,9</b>
NOMBRE DE JEUNES DE 0 À 19 ANS	<b>130</b>
NOMBRE DE FAMILLES	<b>195</b>
NOMBRE DE FAMILLES MONOPARENTALES	<b>10</b>
NOMBRE DE FAMILLES AVEC ENFANTS À LA MAISON	<b>100</b>
REVENU MÉDIAN* DES FAMILLES	<b>56 647 \$</b>
NOMBRE DE LOGEMENTS LOUÉS	<b>35</b>
NOMBRE DE LOGEMENTS HABITÉS PAR LE PROPRIÉTAIRE	<b>250</b>

Statistiques Canada 2006

\* Une valeur médiane d'une série d'observations est celle qui contient autant de quantités au dessus que de quantités au dessous.

**La gestion municipale**

- Poursuivre les activités d'accueil personnalisées pour les nouvelles familles (pochette d'accueil, cocktail, activités familiales, invitations personnalisées, etc.);
- Mettre en place des incitatifs pour attirer de nouvelles familles;
- Remettre aux nouveaux résidants un répertoire des entreprises locales et des services offerts afin de les faire connaître.

**L'aménagement, l'urbanisme et le développement durable**

- Porter une attention particulière à la qualité de vie des familles à travers les travaux de refonte de tous les règlements d'urbanisme;
- Réserver environ 40 % des espaces dans les projets soumis aux règlements sur les plans d'aménagement d'ensemble pour des résidences permanentes et donc pour des familles.

**Les conditions économiques**

- Accorder un montant de 100 \$ à la naissance d'un enfant;
- Défrayer l'équivalent de 10 % des frais d'inscription à des services de loisirs offerts à l'extérieur de la municipalité.

**L'habitation**

- Mettre en place des conditions facilitantes pour l'accès à la propriété aux familles;
- Étudier la faisabilité de développer un projet de logements locatifs abordables.

**Le transport**

- Maintenir la contribution financière au service de transport collectif offert par le TRUC, à raison de 1 \$ par habitant;
- Offrir un point de service local pour la vente de billets du TRUC.

**Les loisirs et la culture**

- Poursuivre l'aménagement du Parc des Riverains : ajouter un module de jeu pour la petite enfance, clôturer un secteur et étudier la possibilité d'ajouter des jeux d'eau;
- Identifier un site pour permettre le camping.

**Le soutien aux organismes communautaires**

- Soutenir et aider les organismes communautaires à réaliser leur mission auprès des familles;
- Former un comité de parents pour soutenir les activités du point de service de la maison des jeunes, établir une programmation variée et recruter un(e) animateur(trice) qui habite dans la municipalité pour faciliter la collaboration de tous les jeunes.

**Les communications**

- Informer les familles via la presse écrite, la radio et la télévision communautaire;
- Développer différents éléments pour manifester un engagement particulier aux familles (un slogan, une déclaration d'engagement à la famille, etc.);
- Produire un bulletin municipal distribué aux familles dix fois par année;
- Améliorer le site Internet pour prévoir une section réservée aux services offerts aux familles.



## PLAN D'ACTION MUNICIPALITÉ DE SAINT-HILARION

**Maire :** Rénaud Marier

**Direction générale :** Madeleine Tremblay

306, chemin Cartier Nord

Saint-Hilarion (Québec)

GOA 3V0

Téléphone : 418 457-3463

Télécopieur : 418 457-3805

municipalite@sainthilarion.ca

**Journal municipal :**

L'Écho des montagnes



La municipalité de Saint-Hilarion est littéralement entourée de montagnes et son église surplombe les rangs et les champs en culture, faisant de ce petit village un endroit unique. L'agriculture et la transformation du bois sont les principales industries de la municipalité, alors qu'on y retrouve, non seulement des fermes traditionnelles d'envergure, mais également des fabricants artisans qui produisent et développent des produits agroalimentaires de créneau. Mis sur pied par un comité des loisirs, un réseau de sentiers de ski de fond et de raquette permet, par ailleurs, de fréquenter un milieu forestier d'une grande richesse, qui fait la fierté des habitants de Saint-Hilarion.

### Saint-Hilarion en quelques chiffres

POPULATION EN 2006	<b>1 191</b>
POPULATION EN 2001	<b>1 148</b>
VARIATION DE LA POPULATION DE 2001 À 2006	<b>3,7 %</b>
ÂGE MÉDIAN* DE LA POPULATION	<b>43</b>
NOMBRE DE JEUNES DE 0 À 19 ANS	<b>265</b>
NOMBRE DE FAMILLES	<b>340</b>
NOMBRE DE FAMILLES MONOPARENTALES	<b>45</b>
NOMBRE DE FAMILLES AVEC ENFANTS À LA MAISON	<b>120</b>
REVENU MÉDIAN* DES FAMILLES	<b>45 611 \$</b>
NOMBRE DE LOGEMENTS LOUÉS	<b>65</b>
NOMBRE DE LOGEMENTS HABITÉS PAR LE PROPRIÉTAIRE	<b>390</b>

Statistiques Canada 2006

\* Une valeur médiane d'une série d'observations est celle qui contient autant de quantités au dessus que de quantités au dessous.



**La gestion municipale**

- Poursuivre les activités d'accueil personnalisées pour les nouvelles familles (pochette d'accueil, cocktail, activités familiales, invitations personnalisées, etc.);
- Mettre en place des incitatifs pour attirer de nouvelles familles;
- Organiser une activité d'accueil annuelle pour les nouveaux résidents et donner les éléments suivants la 1<sup>re</sup> année :
  - une pochette de renseignements locaux;
  - un passeport familial pour le terrain de jeu (45 \$);
  - un accès gratuit pour le Carnaval de Saint-Hilarion;
  - un accès familial gratuit à la bibliothèque.
- Réaliser une planification stratégique en 2008-2009 pour élaborer un plan de développement pour l'avenir de Saint Hilarion.

**L'aménagement, l'urbanisme et le développement durable**

- Aménager des aires de pique-nique et des haltes pour les familles et les touristes de passage à la Montagne de la croix ainsi qu'au terrain de jeu;
- Réparer et entretenir les trottoirs de façon à répondre aux besoins des familles.

**Les conditions économiques**

- Poursuivre la mise en place de différents incitatifs pour l'établissement de nouvelles familles (accorder un montant de 100 \$ à la naissance d'un enfant ainsi qu'à l'adoption d'un enfant jusqu'à l'âge de cinq ans);
- Soutenir les activités de la bibliothèque pour toutes les familles.

**L'habitation**

- Développer un partenariat avec les promoteurs des secteurs résidentiels pour les familles de Saint-Hilarion et pour l'établissement de nouvelles familles.

**Le transport**

- Maintenir la contribution financière au service de transport collectif offert par le TRUC à raison de 1 \$ par habitant.

**Les loisirs et la culture**

- Fournir du personnel salarié pour tenir les activités : modules de jeu, piste cyclable, terrain de mini-soccer, coin de la petite enfance, patinoire et bâtiment de service et poursuivre l'aménagement du terrain de jeu;
- Offrir une contribution financière municipale pour encourager les jeunes à participer aux activités des Patrimoniaques;
- Soutenir financièrement la bibliothèque pour les services téléphoniques et l'acquisition de livres;
- Contribuer financièrement à soutenir l'organisme « Loisirs de Saint Hilarion » par un congé annuel des taxes municipales;
- Faire parvenir une résolution municipale à la Commission scolaire de Charlevoix, pour demander de rendre accessible la bibliothèque scolaire de l'école Marie-Reine aux garderies et aux familles, afin d'offrir un choix plus important de livres aux jeunes enfants.





## Plan d'action Municipalité de Saint-Hilarion

### **Le soutien aux organismes communautaires**

- Appuyer le service de garde en milieu scolaire par une contribution annuelle de 1 000 \$;
- Appuyer le comité de développement de Saint-Hilarion;
- Contribuer financièrement au soutien de l'Organisme de participation des parents (OPP).

### **La santé et la sécurité**

- Mettre en place des mesures pour assurer la sécurité dans le secteur de l'aménagement municipal;
- Veiller à la sécurité des écoliers par un entretien constant des marquages de la chaussée pour les passages piétonniers;
- Interpeller la Commission scolaire de Charlevoix, pour demander de rendre sécuritaire et sans danger la cour et les accès de l'école Marie-Reine pour les jeunes;
- Mentionner dans le bulletin municipal la tenue de différentes activités en lien avec la santé et la sécurité, telles la Semaine québécoise sur l'avenir sans tabac, le mois de la nutrition, le dépistage du cancer du sein, la Semaine de prévention des incendies, etc.;
- Organiser, lors de la Semaine de prévention des incendies, une activité avec les pompiers, pour renseigner les familles et les jeunes.

### **Les communications**

- Informer les familles via la presse écrite, la radio et la télévision communautaire;
- Développer différents éléments pour manifester un engagement particulier aux familles (un slogan, une déclaration d'engagement à la famille, etc.);
- Produire le bulletin municipal L'écho de nos montagnes au moins six fois par année;
- Créer un site Internet afin d'informer la population des services et également des décisions municipales, y ajouter une chronique de petites annonces dans laquelle les gens pourraient formuler leurs besoins en transport (covoiturage), entre autres pour les jeunes désirant se rendre à Baie-Saint-Paul pour pratiquer des sports ou d'autres activités.



## PLAN D'ACTION MUNICIPALITÉ DE SAINT-URBAIN

**Maire :** Simon Bouchard  
**Direction générale :** Josée Desmeules

917, rue Saint-Édouard, C. P. 100  
Saint-Urbain (Québec)  
GOA 4K0  
Téléphone : 418 639-2467  
Télécopieur : 418 639-1063  
munsturb@sainturbain.qc.ca  
www.sainturbain.qc.ca

**Journal municipal :**  
Le Colporteur



Corporation Municipale  
de la Paroisse de Saint-Urbain

### Saint-Urbain en quelques chiffres

POPULATION EN 2006	<b>1 448</b>
POPULATION EN 2001	<b>1 430</b>
VARIATION DE LA POPULATION DE 2001 À 2006	<b>1,3 %</b>
ÂGE MÉDIAN* DE LA POPULATION	<b>45,5</b>
NOMBRE DE JEUNES DE 0 À 19 ANS	<b>285</b>
NOMBRE DE FAMILLES	<b>455</b>
NOMBRE DE FAMILLES MONOPARENTALES	<b>80</b>
NOMBRE DE FAMILLES AVEC ENFANTS À LA MAISON	<b>180</b>
REVENU MÉDIAN* DES FAMILLES	<b>47 432 \$</b>
NOMBRE DE LOGEMENTS LOUÉS	<b>105</b>
NOMBRE DE LOGEMENTS HABITÉS PAR LE PROPRIÉTAIRE	<b>470</b>

Statistiques Canada 2006

\* Une valeur médiane d'une série d'observations est celle qui contient autant de quantités au dessus que de quantités au dessous.

Qualifiée de porte d'entrée de l'arrière-pays de Charlevoix, la municipalité de Saint-Urbain se distingue par un cadre naturel propice à la pratique de sports et loisirs d'extérieur. La proximité du parc national des Grands-Jardins, de la Réserve faunique des Laurentides, de la Traversée de Charlevoix et de la ZEC des Martres font de ce territoire un endroit privilégié pour admirer des paysages magnifiques et observer la faune en toute quiétude. En 2002, la MRC de Charlevoix a d'ailleurs désigné le mont du Lac des Cygnes comme un élément d'exception de son patrimoine paysager dans le cadre des Coups de cœur du patrimoine, publiés par la Commission des biens culturels du Québec.



Plan d'action Municipalité  
de Saint-Urbain

**La gestion municipale**

- Mettre en place des politiques et des conditions pour l'établissement de nouvelles familles et revoir le programme de crédit de taxes pour les nouvelles familles;
- Procéder au suivi du « Plan d'action 2006-2009 pour l'avenir de Saint-Urbain » suite à l'exercice de réflexion stratégique de 2005.

**L'aménagement, l'urbanisme et le développement durable**

- Aménager des aires supplémentaires de pique-niques ou des haltes pour les familles et les touristes de passage.

**Les conditions économiques**

- Revoir le programme de crédit de taxes pour les nouveaux résidents.

**L'habitation**

- Développer un ou plusieurs secteurs résidentiels pour les familles;
- Revoir le zonage pour répondre à la demande de construction de nouvelles résidences pour les familles;
- Créer un inventaire des logements, des terrains disponibles et des résidences à vendre dans la municipalité pour les familles.

**Le transport**

- Maintenir la contribution financière au service de transport collectif offert par le TRUC à raison de 1 \$ par habitant;
- Considérant que Saint-Urbain est près de Baie-Saint-Paul, il serait bien d'encourager le covoiturage entre les citoyens;
- Prévoir une réglementation pour le transport lourd (vitesse, bruit, poussière et les heures de transport);
- Réparer ou refaire certaines parties de chemins ou de trottoirs.

**Les loisirs et la culture**

- Recréer une offre culturelle dynamique pour raviver l'animation locale et l'esprit communautaire des familles;
- Organiser une fête municipale pour la Saint-Jean-Baptiste à un prix populaire pour les familles;
- Aménager des espaces récréotouristiques pour les familles.

**Le soutien aux organismes communautaires**

- Soutenir et aider les organismes communautaires à réaliser leur mission auprès des familles;
- Maintenir et augmenter les services communautaires pour les familles;
- Contribuer à maintenir financièrement le service de garde en milieu scolaire;
- Développer et augmenter les services offerts à la maison des jeunes.



**La santé et  
la sécurité**

- Offrir différentes formations à la population en fonction des besoins manifestés;
- Former une brigade d'incendie.

**Les  
communications**

- Informer les familles via la presse écrite, la radio et la télévision communautaire;
- Développer différents éléments pour manifester un engagement particulier aux familles (un slogan, une déclaration d'engagement à la famille, etc.)
- Distribuer le journal Le Colporteur dans chaque résidence, une fois par mois;
- Diffuser tous les nouveaux services offerts à la communauté ainsi que les activités à faire (formation, loisirs, logements disponibles, clubs sociaux, etc.).



## RESSOURCES ET SERVICES COMMUNICATIONS



### Journal l'Hebdo Charlevoisien

L'Hebdo Charlevoisien est distribué gratuitement à votre porte. Membre des Éditions Nordiques, on y édite également le journal bi-annuel Le Massif.

Téléphone : 418 435-0220  
www.charlevoixdirect.com



### Radio régionale de Charlevoix CIHO-FM 96,3

La radio régionale CIHO-FM 96,3 se veut être le reflet de sa communauté pour informer, échanger, éduquer et divertir, par une programmation et des services de qualité qui représentent son engagement social et son souci de réussite collective.

Téléphone : 418 457-3333  
www.cihofm.com



### Télévision communautaire de Charlevoix-Ouest (TV-CO)

La télévision TV-CO dessert le territoire de l'ouest du comté. Elle informe la population dans le but de promouvoir l'intérêt aux richesses sociales, éducatives, environnementales, culturelles et économiques du milieu.

Téléphone : 418 435-5134  
www.tvco.qc.ca



### Télévision régionale CIMT-TV (TVA)

Membre du groupe TVA, la station CIMT-TV couvre le territoire de Charlevoix, du Bas-Saint-Laurent et du Nouveau-Brunswick.

Téléphone : 418 240-3883  
www.cimt.ca

## RESSOURCES ET SERVICES EMPLOI



### Emploi-Québec

Emploi-Québec est une agence au sein du Ministère de l'Emploi et de la Solidarité sociale. La mission est de contribuer à développer l'emploi et la main d'œuvre et de lutter contre le chômage dans une perspective de développement économique et social. Ce lien vous permettra de découvrir tous les services offerts par Emploi-Québec. Pour trouver un emploi, vous pouvez accéder au Placement en ligne d'Emploi-Québec à l'adresse ci-dessous.

Téléphone : 418 435-5590  
www.emploiquebec.net



### Charlevoix mon emploi

Ce site internet est consacré à mettre en contact les chercheurs d'emploi et les entreprises qui désirent trouver de la main-d'œuvre, ainsi que diverses informations reliées à Charlevoix au Boulot, la foire annuelle de l'emploi dans Charlevoix.

Téléphone : 418 439-4614, poste 224  
www.charlevoixmonemploi.com



### Carrefour jeunesse-emploi (CJE)

Les services du CJE s'adressent aux jeunes de Charlevoix âgés de 16 à 35 ans qui désirent entreprendre une démarche d'intégration en emploi, de retour aux études ou de mise en œuvre d'un projet.

Téléphone : 418 435-2503  
www.cje-appui.qc.ca

## RESSOURCES ET SERVICES ÉDUCATION ET FORMATION



### Centre d'études collégiales en Charlevoix (CECC)

Le Centre d'études collégiales en Charlevoix offre un enseignement de qualité supérieure, accessible à toute personne désireuse de poursuivre des études postsecondaires dans une des plus belles régions du Québec.

Téléphone : 418 665-6606  
[www.ceccharlevoix.qc.ca](http://www.ceccharlevoix.qc.ca)



### Commission scolaire de Charlevoix (CSC)

La Commission scolaire de Charlevoix s'est donnée comme mission de se mobiliser et de s'engager à assurer des services d'excellence, centrés sur la réussite éducative de tous les élèves. Ses services et ses programmes permettent à ses élèves jeunes et adultes de vivre dans un environnement propice à la réussite et ouvert sur la communauté.

Téléphone : 418 435-2003  
ou 418 435-2824



### Formation continue Charlevoix

L'organisme a comme mission de développer et d'offrir des services de formation et de consultation adaptés et de qualité qui correspondent aux besoins de la population, des entreprises et des organismes du milieu.

Téléphone : 418 435-4150  
[www.csccharlevoix.qc.ca/formationcontinue.html](http://www.csccharlevoix.qc.ca/formationcontinue.html)



### Université du Québec à Chicoutimi (UQAC)

Depuis plus de trente ans l'UQAC offre à la clientèle étudiante des formations qui répondent aux besoins de la région.

Téléphone : 418 665-4267 ou 1 800 463-9880  
[www.uqac.ca](http://www.uqac.ca)

## RESSOURCES ET SERVICES LOGEMENT

### Les petites annonces du Journal l'Hebdo Charlevoisien

L'Hebdo Charlevoisien est distribué gratuitement à votre porte et il est membre du groupe Les Éditions Nordiques. Vous y trouverez les petites annonces classées qui vous aideront à dénicher un logement ou une propriété.

Téléphone : 418 435-0220  
[www.charlevoixendirect.com](http://www.charlevoixendirect.com)

### Go Waka

Module de recherche pour l'immobilier, qui puise l'information sur tous les sites internet des agences et de [sia.ca](http://sia.ca), entre autres, afin de trouver avec précision ce que vous recherchez selon les critères que vous déterminez.

[www.waka.ca](http://www.waka.ca)

### Service inter-agences (SIA) de l'Association canadienne de l'immeuble

Ce site internet est un véhicule publicitaire offert par les agents immobiliers dans le but de faciliter la promotion des propriétés à vendre.

[www.sia.ca](http://www.sia.ca)



## RESSOURCES ET SERVICES LOISIRS et CULTURE

### Le Guide des sorties éducatives

Le Guide des sorties éducatives, répertorie les organismes soucieux d'initier les jeunes à la culture, au patrimoine et à la pratique d'activités de plein air par le biais d'activités éducatives.

Téléphone : **418 435-2639**, poste 317  
avallancourt@mrccharlevoix.ca

### Les bibliothèques

Bibliothèque municipale René-Richard de Baie-Saint-Paul  
Téléphone : **418 435-5858**

Bibliothèque municipale Félix-Antoine-Savard des Éboulements  
Téléphone : **418 635-2586**

Bibliothèque municipale de Saint-Urbain  
Téléphone : **418 639-2467**

Bibliothèque municipale Pour la Suite du Monde de l'Isle-aux-Coudres  
Téléphone : **418 438-2602**

Bibliothèque municipale Gabrielle-Roy de Petite-Rivière-Saint-François  
Téléphone : **418 632-5895**

Bibliothèque municipale de Saint-Hilarion  
Téléphone : **418 457-3468** ou **418 457-3463**



### Carrefour culturel Paul-Médéric

Le Carrefour culturel Paul-Médéric, est un espace ouvert de rencontres, de promotion et de rayonnement culturel sous toutes ses formes. On y privilégie quatre grands secteurs de la culture, soit les arts de la scène, le patrimoine, l'animation et les arts visuels. Différentes expositions et activités d'animation vous y attendent dont l'Atelier d'estambes Les Moraines ouvert au public.

Téléphone : **418 435-2540**  
www.baiesaintpaul.com/carrefour.php



### Camp Le Manoir

Lieu d'accueil dédié tout particulièrement à la jeunesse avec son centre d'animation pastorale et récréatif durant la période scolaire, sa colonie de vacances et son camp de jour pendant la période estivale.

Téléphone : **418 635-2666**  
www.camplemanoir.qc.ca

## RESSOURCES ET SERVICES ORGANISMES COMMUNAUTAIRES



### Centre communautaire Pro-santé

Le Centre communautaire Pro-Santé est un milieu de vie, un milieu d'aide et d'entraide. Ses principaux services sont: popote roulante, transport et accompagnement, visites d'amitié, repas communautaires, activités de promotion et prévention de la santé.

Téléphone : **418 435-2129**  
prosante@charlevoix.net



### Centre des femmes de Charlevoix

Le Centre des femmes est un milieu de vie dans lequel on retrouve des activités d'accueil, d'écoute, de support, d'éducation, d'accompagnement, d'intégration sociale et de mobilisation pour les familles.

### DÉVELOPPEMENT DES ENFANTS

- Activités spéciales
- Après-midi magiques
- Après-midi relax
- Sessions d'éveil à la lecture et à l'écriture
- Sessions « En jouant, j'apprends »

### SOUTIEN AUX PARENTS

- Centre de documentation
- Guide de jeux
- Prêt d'ameublement
- Session « Yapp » (Y'a Personne de Parfait)
- Sessions « Cuisiner pour bébé »
- Soutien

Téléphone : **418 435-5752**

www.dcfdc.org

### La Maison de la famille de Charlevoix

La Maison de la famille vise à soutenir les parents et à améliorer la qualité de vie des familles..

Téléphone : **418 665-3282** maisonfa@charlevoix.net

### Les maisons de jeunes

Les maisons de jeunes de la MRC de Charlevoix sont, pour la plupart, sous la coordination de Forum Jeunesse de Baie-Saint-Paul. Afin de connaître le réseau des maisons de jeunes et les services offerts, vous pouvez entrer en communication avec Forum Jeunesse de Baie-Saint-Paul.

Téléphone : **418 435-3139** forum@charlevoix.net

Pour rejoindre les maisons de jeunes qui sont sous la responsabilité d'organismes indépendants ou de leur municipalité, soit celles des Éboulements, L'Isle-aux-Coudres et Saint-Urbain, vous pouvez téléphoner directement au bureau de la municipalité concernée.

## RESSOURCES ET SERVICES SANTÉ

Centre de santé et de services sociaux  
de Charlevoix

Le Centre de santé et de services sociaux de Charlevoix a pour mandat de contribuer au maintien et à l'amélioration de l'état de santé de sa population locale et touristique.

L'établissement offre une vaste gamme de soins et services qui compte cinq volets :

- promotion-prévention;
- soins généraux et spécialisés;
- hébergement et soins de longue durée;
- réadaptation en déficience intellectuelle et en troubles envahissants du développement;
- réadaptation en déficience physique.

### HÔPITAL DE BAIE-SAINT-PAUL

74, rue Ambroise-Fafard  
Baie-Saint-Paul (Québec) G3Z 2J6  
418 435-5150

### HÔPITAL DE LA MALBAIE

303, rue St-Étienne  
La Malbaie (Québec) G5A 1T1  
418 665-1700

### CLSC DE BAIE-SAINT-PAUL

5, rue Boivin  
Baie-Saint-Paul (Québec) G3Z 1S6  
418 435-5475

### CLSC DE L'ISLE-AUX-COUDRES

25, rue du Port  
Isle-aux-Coudres (Québec) G0A 3J0  
418 438-2788

## RESSOURCES ET SERVICES SERVICES D'ACCUEIL AUX NOUVEAUX ARRIVANTS



### Les Services de main-d'œuvre l'Appui

Sa mission est de faciliter l'accès au marché du travail, particulièrement celui des jeunes, des personnes handicapées ou vivant des limitations fonctionnelles, ainsi que des immigrants. Concernant la clientèle immigrante, une personne ressource est en poste afin de répondre aux demandes d'information et de les mettre en contact avec les entreprises et les organisations du milieu :

Téléphone : 418 435-2503 ou 1 888 88APPUI  
appui@charlevoix.net



### Service d'accueil des nouveaux arrivants de la MRC de Charlevoix

Le Service d'accueil de la MRC de Charlevoix offre des services à toutes les personnes venant s'établir sur son territoire (immigrantes ou non) : rencontres d'accueil; information sur les services, les organismes et les activités disponibles dans la région; appui à la recherche de logement; accompagnement pour l'établissement des personnes et des familles; aide et services personnalisés; programme de jumelage avec des citoyennes et des citoyens. Ces services sont aussi disponibles aux entreprises, pour faciliter l'intégration des nouveaux employés dans la MRC de Charlevoix.

Téléphone : 418 435-2797  
servicedaccueil@mrccharlevoix.ca



### Place aux jeunes Charlevoix

Sa mission est de freiner l'exode des jeunes. Elle offre du soutien personnalisé à distance aux jeunes en recherche d'emploi ou en démarrage d'entreprise; des séjours exploratoires gratuits afin de découvrir Charlevoix, de bâtir son réseau de contacts pour faciliter son intégration et y développer son projet de vie; du soutien aux entreprises qui désirent recruter des employés qualifiés. Pour les jeunes, originaires ou non de la région, désirant s'y installer, Place aux jeunes se définit comme vos yeux en région, et surveille pour vous les bonnes occasions d'emploi et d'affaires susceptibles de vous intéresser.

Téléphone : 418 439-4614, poste 245  
pajcharlevoix@cldcharlevoixest.ca



## RESSOURCES ET SERVICES

### SERVICES DE GARDE



#### Le Centre de la petite enfance (CPE) : La Goélette enchantée

**Mission :** offrir des services de garde aux enfants de 0 à 5 ans par l'application d'un programme éducatif ayant pour but de favoriser le développement global de l'enfant et l'amener progressivement à s'adapter à la vie en collectivité et de s'y intégrer harmonieusement.

Téléphone : 418 435-2539  
audrey.lge@bellnet.ca



#### Centre de la petite enfance (CPE) : Du Soleil à la Lune

**Mission :** assurer un service de garde éducatif, chaleureux et dynamique aux enfants de 0 à 5 ans, tout en permettant à nos petites étoiles de scintiller dans un milieu personnalisé où règne le respect, l'estime de soi, le partage, la confiance et l'honnêteté. Ensemble, parents et équipe de travail, nous rayonnons pour les enfants du soleil à la lune

Téléphone : 418 435-3950  
dusoleil@bellnet.ca  
www.soleil-lune.com

#### Installation L'Arc-en-ciel

Le Centre de la petite enfance (CPE) Du Soleil à la Lune a mis en place à l'Isle-aux-Coudres une installation qui accueille 16 enfants par jour.

Téléphone : 418 438-1313  
dusoleil@isleauxcoudres.com

#### Services de garde en milieu scolaire

Des services de garde sont présents dans certaines écoles de la Commission scolaire de Charlevoix, assurant plus de flexibilité aux parents et aux élèves.

BAIE-SAINT-PAUL	École Sir-Rodolphe-Forget	418 435-3997
PETITE-RIVIÈRE-SAINT-FRANÇOIS	École Saint-François	418 632-5817
SAINT-URBAIN	École Dominique-Savio	418 639-2426
SAINT-HILARION	École Marie-Reine	418 633-0998
LES ÉBOULEMENTS	École Léonce-Boivin	418 635-2824

## RESSOURCES ET SERVICES

### SERVICES INTERNET



#### Centres d'accès communautaires Internet (CACI) de Charlevoix

Les Centres d'Accès Communautaires à Internet (CACI) sont des lieux où l'on retrouve des ordinateurs offrant un accès à Internet et plusieurs autres services, à prix modique.

Téléphone : 418 639-1199 [www.cacicharlevoix.ca](http://www.cacicharlevoix.ca)

CACI René-Richard  
Bibliothèque René-Richard  
9, rue Forget, Baie-Saint-Paul

CACI La Marée de PRSF  
École Saint-François  
9, rue du Couvent  
Petite-Rivière-Saint-François

CACI Forum Jeunesse  
Centre Forum Jeunesse  
13, Rue de la lumière, Baie-Saint-Paul

PAI de PRSF  
Bibliothèque Gabrielle-Roy  
1069, rue Principale, C.P. 69  
Petite-Rivière-Saint-François

Formation Alpha Charlevoix de Baie-Saint-Paul  
Centre des femmes de Charlevoix  
595, Georges-Édouard-Tremblay  
Baie-Saint-Paul

CACI de Saint-Hilarion  
École Marie-Reine  
247, chemin Principal, Saint-Hilarion

CACI Les Éboulements  
École Léonce-Boivin  
250, rue Principale, Les Éboulements

PAI Loisirs Saint-Hilarion  
346, Route 138, Saint-Hilarion

PAI Club les blés mûrs  
Club de l'âge d'or « Les blés Mûrs »  
248, rue du Village, Les Éboulements

CACI de Saint-Hilarion  
École Marie-Reine  
247, chemin Principal, Saint-Hilarion

CACI Isle-aux-Coudres  
Édifice municipal  
1024, Chemin des Coudriers, local 105  
Isle-aux-Coudres

CACI de Saint-Urbain  
École Dominique Savio  
373, rue Sainte-Claire, Saint-Urbain

PAI L'Ancre  
Services communautaires  
3423, Chemin des Coudriers  
Isle-aux-Coudres

## TRANSPORT



#### TRUC – Transport rural de Charlevoix

Un service de transport collectif qui intègre les divers modes de transport des personnes sur le territoire de la MRC de Charlevoix.

Téléphone : 418 435-5488

[www.mrc-charlevoix.com/direction\\_generale/truc.htm](http://www.mrc-charlevoix.com/direction_generale/truc.htm)  
Également disponible, le service EXPRESSBUS (lien inter MRC)

## REMERCIEMENTS

Le ministère de la Famille et des Aînés  
pour son soutien financier  
et technique.

Un merci particulier à Mme Lise Prévost  
du Carrefour action municipale  
et famille pour ses précieux conseils  
et ses outils de planification.

Aux conseillers famille municipaux  
et aux membres du comité  
de la Politique familiale 2008-2012  
pour leur participation active.

Aux élus et à tout le personnel municipal  
pour leur contribution à l'élaboration  
et à la mise en place de la Politique familiale 2008-2012.

Au personnel de secrétariat  
du Centre local de développement (CLD)  
de la MRC de Charlevoix pour leur contribution  
à l'amélioration du contenu du présent document.

Nous tenons à remercier toutes les personnes  
qui ont contribué de près ou de loin à l'élaboration  
de la Politique familiale 2008-2012.

### **Crédits photos :**

CACI de Charlevoix, Mme Louise Paquin, Enviro foto  
et tous ceux qui ont offerts gracieusement  
les photos pour ce guide.

*La famille au **cœur** de nos décisions*



4, place de l'Église, local 201, Baie-Saint-Paul (Québec) G3Z 1T2  
Téléphone : **418 435-2639** Télécopieur : **418 435-2666**  
[mrc@mrccharlevoix.ca](mailto:mrc@mrccharlevoix.ca) [www.mrc-charlevoix.com](http://www.mrc-charlevoix.com)